

RUSKON KUNNAN YMPÄRISTÖNSUOJELUMÄÄRÄYKSET

Määräykset on hyväksytty Ruskon valtuustossa 26.10.2009 § 69.

SISÄLLYSLUETTELO

1. LUKU YLEISET MÄÄRÄYKSET

- 1 § Tavoite
- 2 § Määräysten antaminen ja valvonta
- 3 § Määräysten soveltaminen ja suhde muihin määräyksiin
- 4 § Paikalliset olosuhteet

2. LUKU JÄTEVEDET

- 5 § Jätevesien johtamisen luvanvaraisuus
- 6 § Jätevesien käsittely vesihuoltolaitoksen viemäriverkoston toiminta-alueella
- 7 § Jätevesien käsittely kunnan jätevesiviemäriin liittymättömillä kiinteistöillä
- 8 § Jätevesien johtaminen pohjavesialueella ja ranta-alueella
- 9 § Ajoneuvojen, veneiden, koneiden ja vastaavien laitteiden pesu

3. LUKU JÄTTEET JA KEMIKAALIT

- 10 § Jätteiden ja kemikaalien käsittely
- 11 § Öljysäiliöiden kunnossapito ja tarkastus
- 12 § Tilapäiset asfalttiasemat ja murskauslaitokset
- 13 § Lumenkaatoalueet

4. LUKU ILMANSUOJELU

- 14 § Savukaasupäästöt ja niiden haitalliset vaikutukset
- 15 § Rakennusten, rakenteiden, esineiden tai alueiden kunnostus- ja puhtaanapitotyöt

5. LUKU MELUNTORJUNTA

- 16 § Ympäristönsuojelulain 60 §:n mukaista ilmoitusta edellyttävät toiminnot ja tapahtumat
- 17 § Poikkeus ilmoitusvelvollisuudesta
- 18 § Erityisen häiritsevää melua aiheuttavien koneiden, laitteiden ja työvälineiden rajoittaminen

6. LUKU LANNAN KÄSITTELY JA VARASTOINTI

- 19 § Lannan levitys
- 20 § Lannan varastointi

7. LUKU MUUT MÄÄRÄYKSET

- 21 § Yleinen velvollisuus antaa valvontaa varten tarpeellisia tietoja
- 22 § Poikkeaminen ympäristönsuojelumääräyksistä

- 23 § Seuraamukset ympäristönsuojelumääräysten rikkomisesta tai laiminlyönnistä

8. LUKU VOIMAANTULOMÄÄRÄYKSET

- 24 § Ympäristönsuojelumääräysten voimaantulo
25 § Siirtymäkausimääräykset

RUSKON KUNNAN YMPÄRISTÖNSUOJELUMÄÄRÄYKSET

Kunnan tehtävät

Kunnan tulee alueellaan valvoa ja edistää ympäristönsuojelua siten, että luontoa ja muuta ympäristöä suojelemalla, hoitamalla ja kehittämällä turvataan kunnan asukkaille terveellinen, viihtyisä ja virikkeitä antava elinympäristö.

(Laki kuntien ympäristönsuojelun hallinnosta 3 §)

1 LUKU YLEISET MÄÄRÄYKSET

1 § Tavoite

- 1.1 Ympäristönsuojelumääräysten tavoitteena on paikalliset olosuhteet huomioon ottaen ehkäistä ympäristön pilaantumista sekä poistaa ja vähentää pilaantumisesta aiheutuvia haittoja siten kuin ympäristönsuojelulaissa (86/2000) on säädetty.

2 § Määräysten antaminen ja valvonta

- 2.1 Ruskon valtuusto on antanut ympäristönsuojelumääräykset ympäristönsuojelulain 19 §:n perusteella.
- 2.2 Määräyksiä noudattamista valvoo ympäristönsuojelulain 21 §:n mukaisesti kunnan ympäristönsuojeluviranomainen, jona Ruskon kunnassa toimii kaavoitus- ja rakennuslautakunta.
- 2.3 Ruskon kunnan kaavoitus- ja rakennuslautakunta voi siirtää sille näissä määräyksissä kuuluvaa ratkaisovaltaa alaiselleen viranhaltijalle siten kuin kuntien ympäristönsuojelun hallinnosta annetussa laissa (64/1986) säädetään.

3 § Määräysten soveltaminen ja suhde muihin määräyksiin

- 3.1 Määräykset ovat voimassa koko kunnan alueella, ellei muualla näissä määräyksissä toisin säädetä.
- 3.2 Määräykset eivät koske ympäristönsuojelulain mukaan ympäristöluvanvaraista toimintaa taikka lain 61, 62 tai 78 §:n mukaista ilmoituksenvaraista toimintaa, joiden osalta ympäristön pilaantumisen ehkäisyä ja torjuntaa koskevat määräykset annetaan ympäristöluvassa tai ilmoituksen perusteella tehtävässä päätöksessä. Määräykset eivät koske myöskään puolustusvoimien toimintaa.

- 3.3 Ympäristönsuojelumääräyksiä noudatetaan muiden kunnallisten säännösten rinnalla ja tarvittaessa samanaikaisesti. Mikäli samasta asiasta on määrätty muussa kunnallisessa säännöksessä, tulee ympäristönsuojelumääräystä noudattaa aina silloin, kun sen voidaan katsoa johtavan parempaan ympäristönsuojelulliseen tulokseen tai tasoon.
- 3.4 Muiden viranomaisten tulee lupa-asiaa ratkaistaessa tai muuta viranomaispäätöstä tehtäessä ottaa huomioon mitä näissä määräyksissä säädetään.

4 § Paikalliset olosuhteet

Ruskon kunnassa paikalliset olosuhteet ja alueet, joilla ympäristön pilaantumisen ehkäiseminen, poistaminen ja vähentäminen edellyttävät tarkennettuja yleisiä määräyksiä ovat seuraavat alueet:

Pohjavesialue, jolla tarkoitetaan pohjavedenmuodostumisaluetta, joka on luokiteltu yhdyskunnan vedenhankinnan kannalta tärkeäksi I luokan pohjavesialueeksi (Liitekartat 1-3).

Ranta-alueella tarkoitetaan ensisijaisesti vesiensuojelun ja vedenhankinnan kannalta tärkeitä vesistöjen ranta-alueita, joita ovat Vahdonjoen, Ruskonjoen ja niiden sivuhaarojen varsille merkityt ranta-alueet, jotka ulottuvat 100 metrin päähän keskivedenkorkeuden mukaisesta rantaviivasta (Liitekartat 1-3).

Taajaan rakennettu alue, jolla tarkoitetaan asemakaavoitettuja alueita sekä muita erillisiä kylä- ja taaja-asutusalueita.

2 LUKU JÄTEVEDET

5 § Jätevesien johtamisen luvanvaraisuus

Mikäli jätevesien tai puhdistettujen jätevesien johtamisesta suoraan vesistöön saattaa aiheutua vesistön pilaantumista, edellyttää se alueellisen ympäristökeskuksen tai ympäristölupaviraston myöntämää ympäristölupaa.

Lisäksi ympäristönsuojeluasetuksen 3 §:n mukaan asetuksen liitteessä mainittujen aineiden päästäminen vesiin tai kunnan jätevesiviemäriin on ympäristöluvanvaraista.

6 § Jätevesien käsittely vesihuoltolaitoksen viemäriverkoston toiminta-alueella

- 6.1 Vesihuoltolaitoksen viemäriverkoston toiminta-alueella kiinteistö tulee liittää viemäriin, jolla jätevedet johdetaan keskitettyyn jätevesien puhdistukseen.

Ympäristönsuojeluviranomainen voi myöntää vapautuksen liittymisvelvollisuudesta kuultuaan kiinteistön omistajaa, kunnan terveydensuojeluviranomaista ja alueellista ympäristökeskusta.

- 6.2 Kunnan jätevesiviemäriin ei saa johtaa tai laittaa sinne kuulumattomia esineitä tai aineita kuten kiinteitä roskia, liuottimia, ongelmajätteitä, öljyjä tai rasvoja. Ei myöskään suurempia määriä paistorasvoja. Viemäriin ei myöskään saa johtaa raskasmetallipitoisia vesiä.

- 6.3 Öljyä, polttoaineita, liuottimia tai rasvoja käsittelevän yritys- ja teollisuuskiinteistöjen sekä muiden em. aineita laitospäisesti käsittelevien kiinteistöjen jätevedet tulee ennen kunnan jätevesiviemäriin johtamista esikäsitellä asianmukaisissa öljyn-, hiekan- ja/tai rasvanerottimissa. Uudet erotinlaitteistot on varustettava tyhjennystarpeen ilmaisevalla hälytinlaitteistolla. Kiinteistön haltijan on huolehdittava näiden erotinlaitteistojen tyhjennyksestä, huollosta ja toiminnasta. Hiekan-, öljyn- ja rasvanerotuskaivot on tyhjennettävä näiden määräysten 7.7 §:n mukaisesti.

7 § Jätevesien käsittely kunnan jätevesiviemäriin liittymättömillä kiinteistöillä

- 7.1 Talousjätevesien puhdistus- ja käsittelylaitteistojen rakentamisessa, sijoittamisessa, käytössä ja kunnossapidossa on sen lisäksi, mitä ympäristönsuojelulain 103 §:ssä sekä valtioneuvoston ympäristönsuojelulain 18 §:n nojalla antamassa asetuksessa talousvesien käsittelystä vesihuoltolaitosten viemäriverkostojen ulkopuolisilla alueilla (524/03) sekä alueen kaavassa on jätevesistä määrätty, noudatettava näitä määräyksiä.

- 7.2 Mikäli kiinteistön jätevesiä ei ole johdettu kunnan jätevesiviemäriin tai muuhun keskitettyyn jätevesien puhdistukseen, tulee ne kiinteistöllä puhdistaa siten, että saavutetaan asetetut jätevesien käsittelyvaatimukset.

Puhdistusmenetelmä on valittava sen mukaan, mikä tontin muoto ja maaperän rakenteen mukaan on toimivin. Pohjaveden korkeus on tarkistettava ennen maasuodattimen tai imeytyskentän perustamista. Jätevesijärjestelmä on rakennettava niin, että sen puhdistustuloksia voidaan tarvittaessa mitata.

- 7.3 Määrältään vähäiset pesuvedet (esim. kantovesi) voidaan imeyttää puhdistamattomina maahan, jos niistä ei aiheudu ympäristön pilaantumisen vaaraa.
- 7.4 Sijoitettaessa jätevesien maaperäkäsittelylaitteistoja (imeytys- tai suodatuskenttä) sekä puhdistettujen jätevesien purkupaikkaa tulee noudattaa seuraavia vähimmäis-suojaetäisyyksiä:

Kohde	Vähimmäis-suojaetäisyys (m)
Talousvesikaivo maastosta ja maaperästä sekä pohjaveden virtaussuunnasta riippuen	20-50
Vesistö	25
Tie, tontin raja	5
Suojakerros pohjavesitason yläpuolella	
- maasuodattamossa	0,50
- maahanimeyttämössä	1,00

Erillisestä saunarakennuksesta tulevat pesuvedet, mikäli niiden määrä on vähäinen, voidaan imeyttää lähemmäksi kuin 25 metriä rantaviivasta, ei kuitenkaan lähemmäksi kuin saunarakennus. Jätevedet eivät saa kuitenkaan joutua suoraan vesistöön.

Jätevesien puhdistuslaitteistot ranta-alueella tulee sijoittaa siten, että tulvakerkeu-

den aikanakaan vesi ei pääse jäteveden käsittelylaitteistoihin.

- 7.5 Ympäristönsuojeluviranomainen voi hakemuksesta myöntää poikkeuksen edellä kohdassa 7.4 mainituista suojaetäisyysvaatimuksista, mikäli poikkeamisesta ei arvioida aiheutuvan ympäristön pilaantumisen vaaraa. Poikkeusta harkittaessa otetaan huomioon jäteveden määrä, maaston kaltevuus ja maaperän laatu.
- 7.6 Kiinteistön haltijan tulee huolehtia siitä, että jätevesien puhdistuslaitteistot ovat kaikissa olosuhteissa toimintakunnossa ja jäteveden käsittelylaitteistojen puhdistusteho vastaa niille asetettuja vaatimuksia. Kiinteistön haltijan tulee tarvittaessa varmistaa puhdistuslaitteistojen toiminnan teho näytteenotoin tai muulla hyväksyttävällä tavalla.
- 7.7 Mikäli pienpuhdistamojen toimivuus vaatii, tulee saostuskaivot tyhjentää 2 kertaa vuodessa. Saostuskaivot ja muut vastaavat jätevesisäiliöt eivät saa aiheuttaa ympäristöhaittoja.

Saostussäiliöt on tyhjentämisen jälkeen tarpeen vaatiessa täytettävä vedellä.

Jätevedet ja jätevesilietteet tulee toimittaa puhdistamolle, jonka kanssa kunnalla on sopimus jätevesilietteiden toimittamisesta tai muuhun asianmukaiseen viranomaisen hyväksymään paikkaan.

8 § Jätevesien johtaminen pohjavesialueella ja ranta-alueella

- 8.1 Pohjavesialueella jätevesien johtaminen ojaan tai imeyttäminen maahan on kielletty. Näillä alueilla jätevedet on johdettava tiiviissä jätevesiputkessa pohjavesialueen ulkopuolelle tai ne on kerättävä tiiviiseen umpisäiliöön. Pohjavesialueen ulkopuolelle johdettavat jätevedet on käsiteltävä siten kuin kohdassa 7.1 määrätään.
- 8.2 Ranta-alueella käymäläjätevedet tulee johtaa umpisäiliöön. Pesuvedet voidaan johtaa ojaan tai imeyttää maahan noudattaen 7.3 ja 7.4 §:ien määräyksiä. Jätevesisäiliöiden tyhjennys tulee tehdä kohdan 7.7 määräyksen mukaisesti.

9 § Ajoneuvojen, veneiden, koneiden ja vastaavien laitteiden pesu

- 9.1 Ajoneuvojen, veneiden, koneiden ja vastaavien laitteiden pesu on kielletty katu- ja tiealueilla ja muilla yleisessä käytössä olevilla alueilla sekä rantavyöhykkeellä, josta pesuvedet joutuvat suoraan vesistöön.
- 9.2 Pohjavesialueilla ajoneuvojen, veneiden, koneiden ja laitteiden pesu on sallittu kiinteistöillä vain, jos pesuvedet voidaan johtaa hiekan- ja öljynerotuskaivon kautta kunnan yleiseen viemäriin tai johtaa tiiviissä putkessa pohjavesialueen ulkopuolelle. Muilla alueilla voidaan pesuvedet imeyttää maahan siten, ettei niistä aiheudu haittaa naapureille tai ympäristölle.
- 9.3 Mikäli pesutoiminta on ammattimaista tai laajamittaista, tulee pesemisen tapahtua tähän tarkoitukseen rakennetulla pesupaikalla, jonka pesuvedet on käsiteltävä hiekan- ja öljynerotuskaivossa tai muussa tarkoitukseen soveltuvassa laitteistossa.
- 9.4 Mattojen, tekstiilien ja muiden vastaavien pesu kiinteistöllä tulee järjestää siten, että puhdistamattomat pesuvedet eivät pääse suoraan vesistöön.

3. LUKU JÄTTEET JA KEMIKAALIT

10 § Jätteiden ja kemikaalien käsittely

10.1 Kiinteistön jätehuolto, jätteiden keräily- ja varastointipaikat sekä jätteiden käsittelypaikat tulee toteuttaa ja varustaa siten, että jätehuollosta ja jätteiden käsittelystä ei aiheudu ympäristön, maaperän tai pohjavesien pilaantumisvaaraa. Jätteiden keräily- ja välivarastointipaikat ja -säiliöt sekä jätteiden kompostointi tulee toteuttaa siten, että estetään haittaeläimien pääsy niihin.

Kiinteistön jätehuollon järjestämistä koskevat yksityiskohtaiset määräykset annetaan Ruskon kunnan jätehuoltomääräyksissä.

10.2 Ympäristölle ja terveydelle vaarallisten kemikaalien ja ongelmajätteiden, kuten esimerkiksi öljyjen, maalien, torjunta-aineiden ja liuottimien varastointi ja säilytys tulee järjestää kiinteistöllä siten, että niiden pääsy maaperään, pohjaveteen tai muuhun ympäristöön on estetty.

11 § Öljysäiliöiden kunnossapito ja tarkastus

11.1 Pohjavesialueilla öljysäiliöt on sijoitettava tiiviisiin suoja-altaisiin tai säiliöiden on oltava vuodonilmaisujärjestelmällä varustettuja kaksoisvaippasäiliöitä. Suojaallastetun tilan tulee olla vähintään yhtä suuri kuin siihen sijoitettavan säiliön tilavuus. Säiliöt on varustettava ylitäytönestimellä.

Pohjavesialueilla sijaitsevat öljysäiliöt ja putkistot tulee kiinteistön omistajan tai haltijan toimesta tarkastuttaa määräajoin siten kuin maanalaisten öljysäiliöiden määräaikaistarkastuksista annetussa kauppa- ja teollisuusministeriön päätöksessä (344/83) on määrätty.

11.2 Öljy-, polttoaine- ja kemikaalisäiliöt on määräaikaistarkastettava ensimmäisen kerran 10 vuoden kuluessa sen käyttöönottamisesta. Vaatimus koskee pakollisena tarkkeiden pohjavesialueiden maanalaisia säiliöitä. Muiden säiliöiden määräaikaistarkastaminen vastaavalla tavalla on suositeltavaa.

Pohjavesialueilla sijaitsevat säiliöt saa tarkastaa Turvatekniikan keskuksen rekisteröimä tarkastaja.

Tarkastuksessa tulee noudattaa Öljy-Kaasulämmitysyhdistys ry:n lämmitysöljysäiliöiden tarkastusta ja huoltoa koskevaa suositusta (Teknillinen suositus TS-7).

Suositus: mahdollisten vuotojen havaitsemiseksi ulkona olevat maanpäälliset säiliöt tulee sijoittaa betoni- tai asfalttialustalle.

11.3 Kiinteistön haltijan tai omistajan, alueen käyttäjän, toiminnan harjoittajan tai järjestäjän on pyydettyäessä annettava kunnan ympäristönsuojeluviranomaiselle valvontaa varten tarpeelliset tiedot kiinteistöllä sijaitsevista öljysäiliöistä, niiden kunnosta ja tarkastuksista sekä uusien säiliöiden asentamisesta ja vanhojen säiliöiden poistosta.

11.4 Kiinteistön haltija tai omistaja on velvollinen huolehtimaan siitä, että kiinteistöllä si-

jaitsevat maanalaiset öljysäiliöt ja muut kemikaalisäiliöt sekä niiden putkistot poistetaan kiinteistöltä, kun niitä ei enää käytetä. Samalla tulee säiliöt puhdistaa asianmukaisesti ja tarkastaa mahdolliset vuodot. Säiliöiden vuodoista tulee välittömästi ilmoittaa pelastus- ja ympäristöviranomaisille. Saastunut maa tulee käsitellä siten, kuin alueellinen ympäristökeskus määrää.

Öljysäiliön sijaitessa sellaisessa paikassa, että sitä on teknisesti vaikea poistaa, ympäristönsuojeluviranomainen voi myöntää poikkeuksen säiliön poistamisvelvollisuudesta.

12 § Tilapäiset asfalttiasemat ja murskauslaitokset

12.1 Pohjavesialueelle ei saa sijoittaa tilapäistä tai siirrettävää asfalttiasemaa tai polttonesteillä toimivaa murskausasemaa.

13 § Lumenkaatoalueet

13.1 Lumenkaatoalueen sijoittamisessa ja toteuttamisessa tulee huolehtia siitä että sulamisvedet eivät aiheuta ympäristön pilaantumista tai roskaantumista. Roskaantumisen aiheuttaja tai kiinteistön omistaja on velvollinen puhdistamaan alueen siten kuin jätelaissa (1072/1993) säädetään.

13.2 Lumenkaatoaluetta ei saa sijoittaa pohjavesialueelle eikä ranta-alueelle.

4. LUKU ILMANSUOJELU

14 § Savukaasupäästöt ja niiden haitalliset vaikutukset

14.1 Kiinteistökohtaisissa lämmityskattiloissa tai muissa tulipesissä ei saa polttaa jätettä eikä mitään sellaisia aineita, joiden palaessa muodostuvien savukaasujen joukossa ympäristöön pääsee siinä määrin nokea, hajua tai ympäristölle ja terveydelle vaarallisia yhdisteitä, että niistä saattaa aiheutua ympäristön pilaantumista. Tällaisia aineita ovat mm. paine- ja pintakäsitelty puutavara, muovipinnoitettu materiaali sekä muu huonosti palava materiaali.

Lämmityskattiloita ja tulipesiä on säädettävä, käytettävä ja huollettava siten, että poltosta ei aiheudu haittaa terveydelle ja viihtyvyydelle tai ympäristön pilaantumista.

14.2 Taajaan rakennetulla alueella on oksien, risujen ja lehtien sekä muiden jätteiden avopoltto kielletty. Avopoltoksi katsotaan myös tynnyrissä tai muussa vastaavassa tapahtuva em. jätteiden polttaminen.

Taajaan rakennetun alueen ulkopuolella saa avopolttona kiinteistöllä polttaa vähäisiä määriä risuja, oksia, olkia, kaisloja ja lehtiä sekä paine- ja pintakäsittelymätöntä puutavaraa. Muiden jätteiden avopoltto on kielletty.

Maanviljely- ja metsänhoitotoiminnassa tarpeellinen kulotus on kuitenkin sallittua. Kulotuksesta tulee aina ilmoittaa pelastusviranomaiselle.

14.3 Taajaan rakennetulla alueella rakennuksen savukaasupäästöjen tai muiden päästöjen päästökorkeus ja teollisuus-, tuotanto- ja yritysikiinteistöjen sekä pysäköintirakennusten ilmanpoiston sijoitus on toteutettava siten, että savu- ja poistokaasujen leviäminen ympäristöön ei aiheuta terveyshaittaa, vahinkoa tai haittaa naapurikiin-

teistöille tai niiden käytölle eikä muutakaan ympäristön pilaantumista.

15 § Rakennusten, rakenteiden, esineiden tai alueiden kunnostus- ja puhtaanapitotyöt

- 15.1 Rakennusten julkisivujen ja ulkotiloissa suoritettavien rakenteiden tai esineiden hiekkapuhallus-, maalaus- ja muiden kunnostustöiden yhteydessä tulee huolehtia siitä, että toiminnasta aiheutuva pöly, liuotinainehöyryt tai melu eivät aiheuta ympäristön pilaantumisen vaaraa.
- 15.2 Taajaan rakennetulla alueella ulkona tapahtuvasta rakenteiden ja esineiden hiekkapuhalluksesta tai muusta vastaavasta pölyämistä aiheuttavasta rakennusten ja rakenteiden kunnostustyöstä tulee kiinteistön haltijan tai toimenpiteen suorittajan ilmoittaa terveydensuojeluviranomaiselle ja naapureille. Määräys ei koske yksityishenkilön talouteen liittyvää työtä.
- 15.3 Kulkuväylien ja muiden alueiden kunnossapito- ja puhtaanapitotyön aiheuttama pölyäminen on estettävä esimerkiksi kostuttamalla tarvittaessa kunnossapidettävät väylät ja muut alueet. Ns. lehtipuhaltimien ja vastaavien pölyä levittävien käsikäyttöisten latteiden käyttö muuhun kuin lehtien puhaltamiseen on kielletty.

5. LUKU MELUNTORJUNTA

16 § Ympäristönsuojelulain 60 §:n mukaista ilmoitusta edellyttävät toiminnot ja tapahtumat

- 16.1 Erityisen häiritsevää melua tai tärinää aiheuttavasta tilapäisestä toimenpiteestä tai tapahtumasta tulee tehdä ympäristönsuojelulain 60 §:n mukainen ilmoitus Ruskon kunnan ympäristönsuojeluviranomaiselle.

Ilmoitus on tehtävä ainakin seuraavista töistä ja tapahtumista:

- 1) Tilapäisestä murskaamosta (alle 50 vrk)
- 2) Räjätystyöstä, lyöntipaalutuksesta tai muusta vastaavasta erityisen häiritsevää melua aiheuttavasta työstä, mikäli työtä tehdään muulloin kuin arkisin maanantaista perjantaihin klo 07.00–18.00 tai jos työ kestää enemmän kuin neljä viikkoa

Vaikka ilmoitusta ei edellytetä, on toiminnanharjoittajan kuitenkin tiedotettava työmaan vaikutuspiirissä oleville naapurikiinteistöjen haltijoille meluhaittaa aiheuttavan työn laadusta, sen kestosta sekä työmaan vastaavasta yhteyshenkilöstä

- 3) Muusta kuin yksityishenkilön talouteen liittyvästä rakentamis- ja purkutyöstä, mikäli erityisen häiritsevää melua aiheuttavia työvaiheita tehdään:

- kahtena tai useampana viikonloppuna perjantain klo 18.00 ja maanantain klo 07.00 välisenä aikana

- yli viiden päivän ajan klo 18.00–22.00

- kahtena tai useampana yönä klo 22.00–07.00. Yöaikana tehtävästä työstä on aina etukäteen ilmoitettava työn vaikutuspiirissä sijaitseville asuinkiinteistöille

- 4) Suuresta ulkona järjestettävästä yleisötapahtumasta, jonka aiheuttaman melun voidaan olettaa kantautuvan laajalle alueelle
- 5) Äänenvahvistimen ja äänentoistolaitteiden erityisen häiritsevää melua aiheuttavasta käytöstä ulkotiloissa yöaikaan klo 22.00–07.00
- 6) Moottoriurheilukilpailusta, jonka aiheuttaman melun arvioidaan kantautuvan asuinalueelle
- 7) Lentonäytöksestä sekä tilapäisestä yleisölennätyksestä, johon kuuluu yli kymmenen laskua tai nousua.

Ympäristönsuojeluviranomainen voi velvoittaa tekemään ilmoituksen muistakin tilapäisistä tapahtumista ja töistä, jos niiden arvioidaan aiheuttavan erityisen häiritsevää melua lähialueelle.

Ilmoitus tulee tehdä hyvissä ajoin ennen toimenpiteeseen ryhtymistä tai toiminnan aloittamista, kuitenkin viimeistään 30 vuorokautta ennen toimenpiteeseen ryhtymistä tai toiminnan aloittamista.

17 § Poikkeus ilmoitusvelvollisuudesta

- 17.1 Äänenvahvistimen ja äänentoistolaitteiden käyttö ulkotiloissa on sallittu yksipäiväisten ja kertaluontoisten tapahtumien yhteydessä torilla, urheilukentällä, uimalassa tai muulla yleisökäyttöön tarkoitettussa tai soveltuvassa paikassa klo 24.00 saakka.

Yleisötilaisuuksien ja muiden tilapäisten tapahtumien järjestäjän tulee huolehtia siitä, että äänentoistolaitteiden suuntaus ja äänenvahvistinlaitteiden säädöt on toteutettu siten, että niiden käyttö häiritsee naapurustoa mahdollisimman vähän.

Poikkeus voidaan myöntää, mikäli edellä 16.1 §:ssä mainituista aikarajoista poiketaan vähäisesti eikä melun katsota olevan kohdealueella erityisen häiritsevää.

18 § Erityisen häiritsevää melua aiheuttavien koneiden, laitteiden ja työvaiheiden rajoittaminen

- 18.1 Erityisen häiritsevää melua aiheuttavien koneiden ja laitteiden, kuten esimerkiksi iskuvasaran, sirkkelin, kulmahiomakoneen, lehtipuhaltimen, ruohonleikkurin tai moottorisahan käyttäminen sekä häiritsevää melua aiheuttavien toimintojen suorittaminen on kielletty yöaikaan klo 22.00-07.00.

Erityisen häiritsevää melua aiheuttavien koneiden ja laitteiden käyttö on rajoitettava mahdollisimman vähäiseksi.

Määräyksen aikarajoitus ei koske:

- 1) elinkeinon harjoittamisen vuoksi välttämätöntä tilapäistä ja lyhytaikaista häiritsevää melua aiheuttavaa toimintaa, kuten esimerkiksi leikkuupuimurin, heinä/viljakuivurin tai sadetuslaitteen käyttöä.
- 2) liikenneväylien sekä yhdyskuntateknisten laitteiden kunnossapitotyötä, mikäli työn suorittamista on liikenneturvallisuuden, liikenteen sujuvuuden tai muusta perustellusta syystä pidettävä välttämättömänä.

6. LUKU LANNAN KÄSITTELY JA VARASTOINTI

19 § Lannan levitys

- 19.1. Lannan levityksessä on noudatettava sen lisäksi, mitä valtioneuvoston asetuksessa maataloudesta peräisin olevien nitraattien vesiin pääsyn rajoittamisesta (931/2000) säädetään, seuraavia määräyksiä:

Ranta-alueella ja talousveden hankintaan käytettävien vesistöjen varsille tulee jättää vähintään 10 metrin levyinen suojavyöhyke, jolle ei levitetä kotieläinten lantaa. Talousveden hankintaan käytettävien vesistöjen sekä kaivojen ja lähteiden ympärille on jätettävä maaston korkeussuhteista, kaivon rakenteesta ja maalajista riippuen 30-100 m:n levyinen suojavyöhyke käsittelemättä kotieläinten lannalla.

20 § Lannan varastointi

- 20.1 Lannan varastoinnissa on noudatettava sen lisäksi, mitä valtioneuvoston asetuksessa maataloudesta peräisin olevien nitraattien vesiin pääsyn rajoittamisesta (931/2000) säädetään, seuraavia määräyksiä:

Taajaan rakennetulla alueella on lannan varastointitilat suojattava sateelta ja lumelta.

Lantapatterin sijoittaminen on kielletty tulvanalaisille paikoille ja pohjavesialueille. Muilla alueilla lantapatteria ei saa sijoittaa 100 metriä lähemmäksi vesistöä, valtojaa, talousvesikaivoa taikka naapurikiinteistön asuin- tai lomarakennusta eikä viittä metriä lähemmäksi ojaa.

7. LUKU MUUT MÄÄRÄYKSET

21 § Yleinen velvollisuus antaa valvontaa varten tarpeellisia tietoja

- 21.1 Kiinteistön haltijan tai omistajan, alueen käyttäjän, toiminnan harjoittajan tai tapahtuman järjestäjän on annettava kunnan ympäristönsuojeluviranomaiselle valvontaa varten tarpeelliset tiedot ympäristön pilaantumisen vaaraa aiheuttavasta toiminnasta sekä toimenpiteistä, laitteista ja suunnitelmista, joilla on tarkoituksena ehkäistä ja torjua ympäristön pilaantumista siten kuin näissä määräyksissä erikseen säädetään.

22 § Poikkeaminen ympäristönsuojelumääräyksistä

- 22.1 Ympäristönsuojeluviranomainen voi erityisestä syystä hakemuksesta myöntää yksittäistapauksessa luvan poiketa näistä määräyksistä. Poikkeamisesta ei saa aiheutua näiden määräysten tavoitteiden syrjäytymistä.

23 § Seuraamukset ympäristönsuojelumääräysten rikkomisesta tai laiminlyönnistä

- 23.1 Ympäristönsuojelumääräysten rikkomisen tai laiminlyönnin seuraamuksista ja pakkoineista säädetään ympäristönsuojelulain 13 luvussa ja 116 §:ssä.

8. LUKU VOIMAANTULOMÄÄRÄYKSET

24 § Ympäristönsuojelumääräysten voimaantulo

24.1 Nämä ympäristönsuojelumääräykset tulevat voimaan 19.1.2010.

25 § Siirtymäkausimääräykset

25.1 Näiden ympäristönsuojelumääräysten voimaan tullessa olemassa olevat jätevesien puhdistus- ja käsittelylaitteistot on saatettava vastaamaan 7.2, 7.4, 8.1 ja 8.2 §:n mukaisia vaatimuksia 1.1.2014 mennessä.

25.2 Uudisrakentamisessa ja rakennuslupaa edellyttävissä korjaus- ja muutostöissä 7.2, 7.4, 8.1 ja 8.2 §:n vaatimuksia sovelletaan, kun rakennus- tai toimenpidelupaa haetaan näiden määräysten voimaantulon jälkeen.

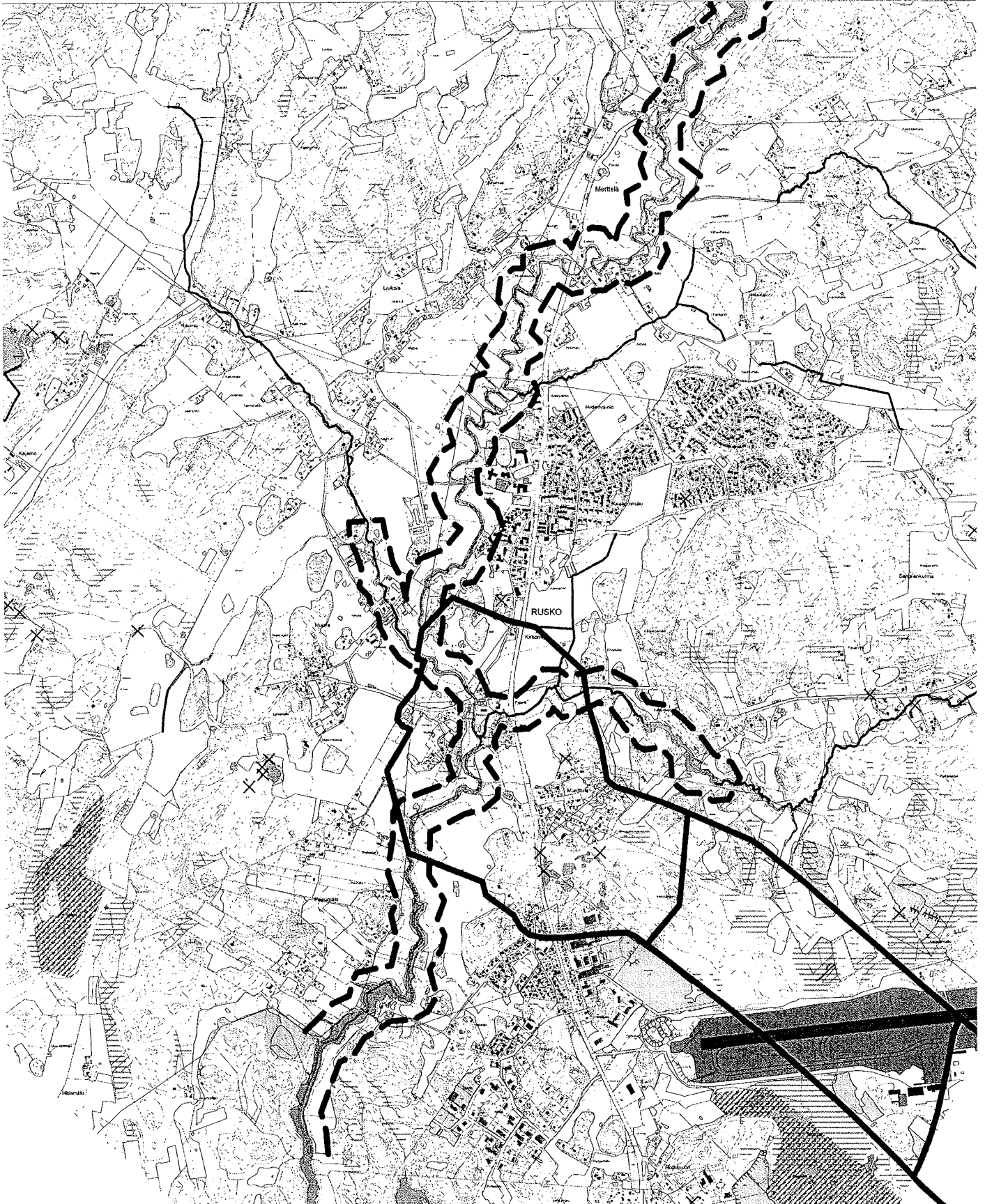
LIITEKARTAT

Liitekartat 1-3: Ranta- ja pohjavesialueet

Ruskon kunta, liitekartta 1/3

Ranta-alue - - - - Pohjavesialue _____

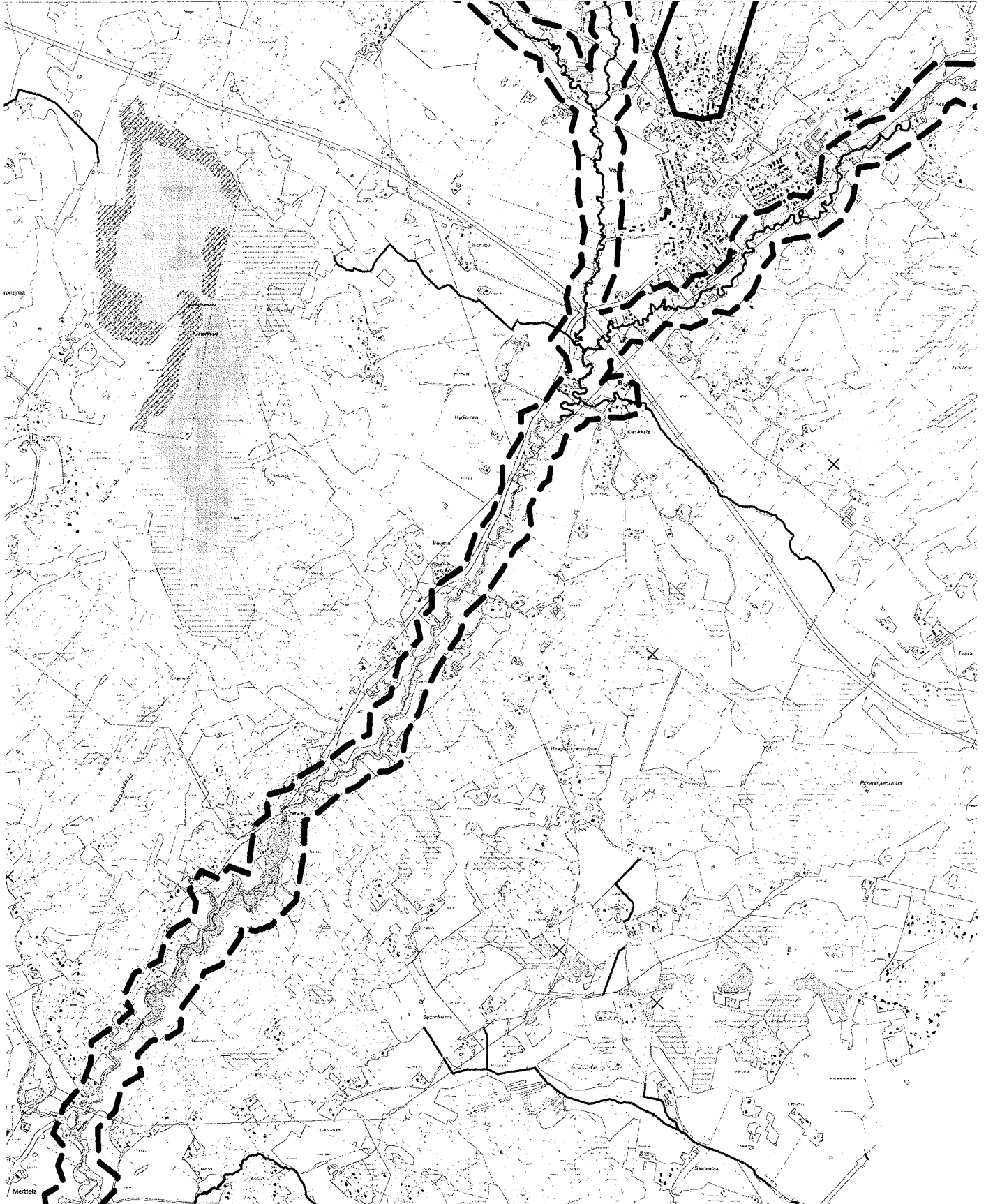
Mittakaava 1:30000



Ruskon kunta, liitekartta 2/3

Ranta-alue - - - - Pohjavesialue _____

Mittakaava 1:30000



Ruskon kunta, liitekartta 3/3

Ranta-alue - - - - Pohjavesialue _____

Mittakaava 1:30000

